

# Resultaten conjunctuurenquête Curaçao jaar 2012

Chris M. Jager

## Inleiding

*In december 2012 zijn in het kader van de conjunctuurenquête (CE) de bedrijven op Curaçao benaderd met vragenlijsten. Doel van de conjunctuurenquête is om op reguliere basis, twee maal per jaar in juni en december, actuele informatie te kunnen verschaffen over bedrijfsmatige en economische parameters en ontwikkelingen. Daarnaast dient het inzicht te geven in verwachtingen en opinies van ondernemers.*

*In dit artikel wordt nader ingegaan op de resultaten van de opinievroegen van de enquête. Kwantitatieve gegevens over de exploitatiekosten worden hier niet besproken en de omzetten slechts in beperkte mate. Allereerst wordt er een korte inleidende beschouwing gegeven over de methodologie zoals die voor de enquête wordt gebruikt. De resultaten worden zo veel mogelijk vergeleken met het voorgaande jaar, de resultaten van december 2011. Bij vertrouwen, investeringen en investeringsklimaat wordt een vergelijking gemaakt met de eerste helft van 2012.*

*Met de verkregen gegevens van de bedrijven (NV's en eenmanszaken met een balans en winst- & verliesrekening) wordt een beeld gegeven van de volgende onderwerpen:*

- *investeringsbelemmeringen en –bevorderingen,*
- *concurrentiepositie,*
- *vertrouwen in de economie,*
- *vertrouwen in de toekomst,*
- *mening ten aanzien van het investeringsklimaat,*
- *omzetmutaties,*
- *bedrijfsresultaten.*

*Bij vertrouwen in de toekomst, mening ten aanzien van het investeringsklimaat en omzetmutaties wordt ook inzicht gegeven in de situatie per bedrijfstak en naar grootte van de bedrijven op basis van het aantal werknemers.*

## Methodologie

De conjunctuurenquête wordt twee keer per jaar onder de bedrijven op de Curaçao gehouden. In juni wordt geënuquêteerd over het eerste halfjaar van het lopende kalenderjaar, in december over het gehele jaar. Dit wordt gedaan met behulp van enquêteurs en via email.

Het onderzoek wordt uitgevoerd bij alle bedrijven met tien of meer werknemers, terwijl van de bedrijven vanaf drie tot tien werknemers een steekproef wordt genomen. Door het nemen van een steekproef wordt een schatting gemaakt van de karakteristieken van de gehele populatie (alle bedrijven) en kunnen daar op een verantwoorde wijze uitspraken over worden gedaan. Onder bedrijven wordt hier verstaan NV's en eenmanszaken met een balans en winst- & verliesrekening.

Bij de steekproeftrekking (voor de bedrijven van drie tot tien werknemers) wordt uitgegaan van een betrouwbaarheid van 95 procent (5% foutenmarge, z-waarde van 1,96).

Bij een populatie van ruim 2.000 bedrijven (vanaf 3 werknemers tot 10 werknemers) komt dat op het moment van trekking neer op in totaal 323 bedrijven.

De steekproef wordt proportioneel getrokken, waarbij rekening wordt gehouden met en uitgegaan van het aantal bedrijven per bedrijfstak.

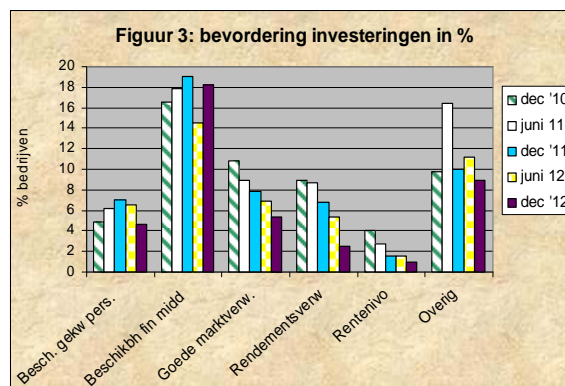
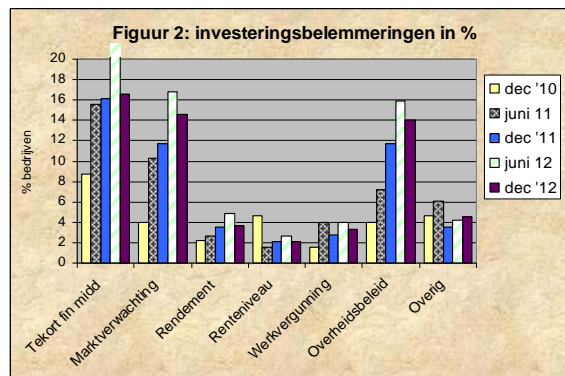
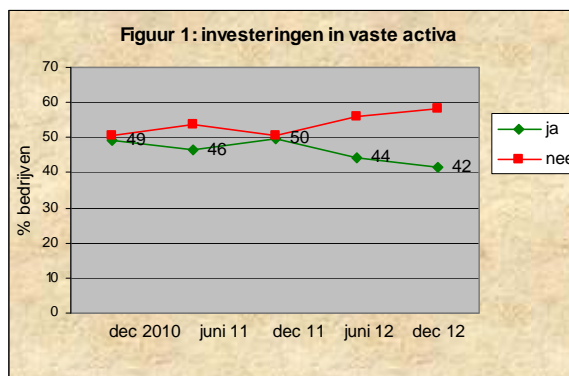
## Investeringsbelemmeringen en –bevorderingen

Bijna 42 procent van de benaderde bedrijven heeft aangegeven te hebben geïnvesteerd in het jaar 2012. Sinds december 2011 heeft zich een daling ingezet bij investeringen in vaste activa. Toen was dat met bijna 50 procent, 8 procentpunten meer (zie figuur 1). In juni 2012 bedraagt het 44 procent, waarna het in december is uitgekomen op genoemde 42 procent.

Van de bedrijven heeft 31 procent aangegeven dat er van investeringsbelemmeringen sprake is geweest. Eén jaar daarvoor, december 2011, was dit vrijwel net zo veel, 30 procent. In juni 2012 is er met 36 procent sprake geweest van het hoogste percentage ooit gemeten. Opvallend is het grote verschil met juni 2010, net vóór de verzelfstandiging van Curaçao per 10 oktober 2010<sup>1</sup>, toen dit percentage slechts 7 procent bedroeg, het laagste percentage ooit gemeten.

Zoals gewoonlijk zijn de financiële middelen, het kapitaal, de grootste investeringsbelemmering, zie figuur 2. Dit percentage is in een halfjaar tijd afgenomen van 22 naar nog geen 17 procent per december 2012. Ook het percentage bedrijven die een slechte marktverwachting als belemmering hebben aangegeven, is van juni tot december afgenomen, van 17 naar bijna 15 procent. Het overheidsbeleid als investeringsbelemmering is eveneens over dezelfde periode afgenomen. Dit is gedaald van 16 naar 14 procent.

De investeringen zijn naar mening van de bedrijven vooral bevorderd door de beschikbaarheid van financiële middelen (figuur 3). Het percentage bedrijven dat dit aangeeft is toegenomen ten opzichte van juni 2012 van ruim 14 naar 18 procent. Verder zijn de investeringen ook bevorderd door vooral een goede verwachting van ontwikkelingen in de markt en de beschikbaarheid van gekwalificeerd personeel. De percentages van beide indicatoren liggen per december 2012 rond de 5 procent.

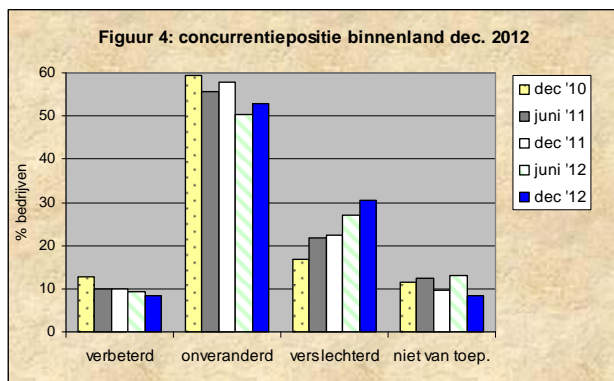


<sup>1</sup> Op 10 oktober 2010 is de staatkundige structuur van de Antillen veranderd en is het Land Curaçao opgericht

## Concurrentiepositie

De concurrentiepositie op de binnenlandse Curaçaose markt (zie figuur 4) is in vergelijking met december 2011 wat verslechterd. Méér bedrijven hebben aangegeven dat dit het geval is, van nog geen 23 naar ruim 30 procent.

Een vrijwel zelfde percentage als in juni 2012 heeft aangegeven dat de concurrentiepositie verbeterd is (van 10 naar nog geen 9%). De meeste bedrijven hebben aangegeven, zoals altijd het geval, dat de

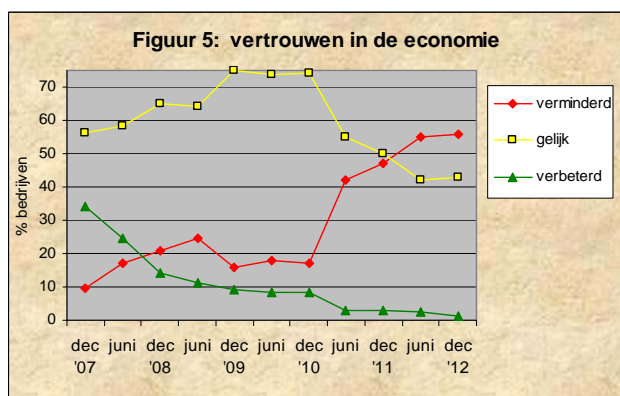


concurrentiepositie onveranderd is gebleven. Ten opzichte van december 2011 is dit met 5 procentpunten afgenomen naar 53 procent.

## Vertrouwen in de economie

Bij het vertrouwen in de economie is naar de mening van de ondernemers nauwelijks een verandering opgetreden (zie figuur 5). Iets meer ondernemers, 56 procent, hebben aangegeven dat het vertrouwen in de economie is verminderd. Dit was 1 procentpunt

minder in juni 2011 (55%). Wederom heeft een heel laag percentage van de bedrijven aangegeven dat het vertrouwen in de economie het afgelopen halfjaar is verbeterd. Dit is enigszins afgenomen van nog geen 3 procent naar ruim 1 procent. Het aantal ondernemers dat heeft aangegeven dat het vertrouwen gelijk is



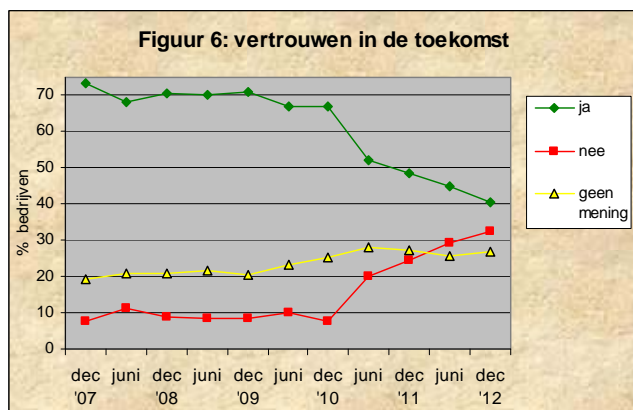
gebleven, is ten opzichte van afgelopen juni eveneens vrijwel gelijk gebleven; van ruim 42 naar nog geen 43 procent.

## Vertrouwen in de toekomst

Het percentage bedrijven dat heeft aangegeven vertrouwen te hebben in de toekomst is in de laatste helft van 2012 verder afgenomen, van 45 naar bijna 41 procent per december 2012 (zie figuur 6). Het percentage bedrijven dat heeft aangegeven géén

vertrouwen te hebben in de toekomst is bovendien toegenomen en wel van 29 naar 33 procent. Daarmee is het duidelijk geworden dat er ook in de laatste helft van 2012 nog geen einde is gekomen aan de afname van het vertrouwen in de toekomst door bedrijven.

Het percentage van de bedrijven dat heeft aangegeven geen mening te hebben over de gestelde vraag is in december met 27 procent vrijwel gelijk gebleven (was 26% in juni 2012).

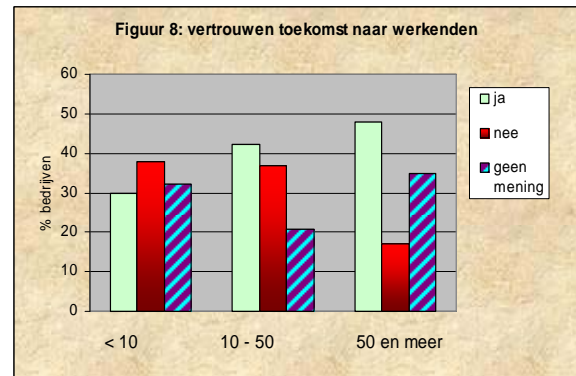
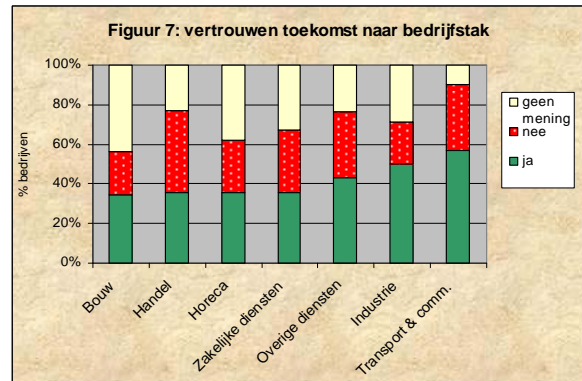


Indien wordt gekeken naar de resultaten van het vertrouwen in de toekomst op bedrijfstakniveau van de grotere bedrijfstakken is te zien dat er van beperkte verschillen sprake is. Het vertrouwen bij 'transport en communicatie' is met 57 procent duidelijk boven het gemiddelde van 41 procent, zie figuur 7.

Ook bij de industriële bedrijven is het met het vertrouwen ten opzichte van de andere bedrijfstakken (50%) relatief goed gesteld. Verder valt op dat bij de handel, dat qua vertrouwen (36%) wat onder het gemiddelde van 41 procent zit, er relatief veel bedrijven zijn die hebben aangegeven géén vertrouwen te hebben in de toekomst (meer dan 40 procent).

Daar de bedrijven wordt gevraagd naar het aantal werknemers, kan ook inzicht worden gekregen in het vertrouwen in de toekomst naar het aantal werknemers van de bedrijven. Daarvoor wordt een indeling gemaakt in 3 groepen, te weten 3 tot 10 werknemers (kleinbedrijf), 10 tot 50 werknemers (middelgroot bedrijf) en 50 of meer werknemers (groot bedrijf).

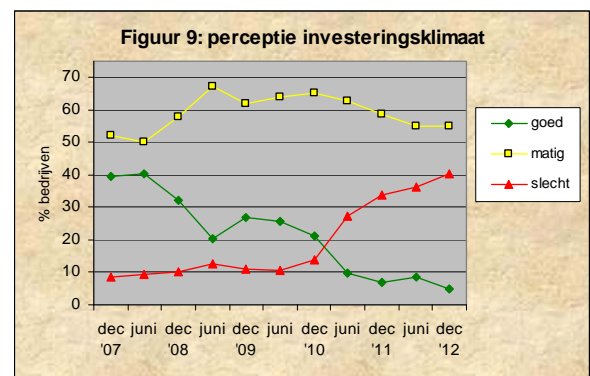
Ook nu weer is gebleken dat bij de grotere bedrijven met 50 of meer werknemers duidelijk meer bedrijven vertrouwen in de toekomst hebben dan de kleine- en middelgrote bedrijven (zie figuur 8). Bij deze grote bedrijven bedraagt dit 48 procent, bij de kleine- en middelgrote bedrijven respectievelijk 30 en 42 procent. Bij de kleine- en middelgrote bedrijven hebben respectievelijk 38 en 37 procent aangegeven géén vertrouwen te hebben in de toekomst. Bij de grote bedrijven vanaf 50 werknemers ligt dat percentage met 17 procent beduidend lager.

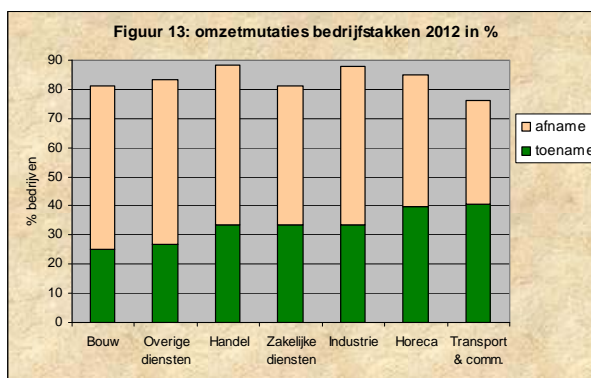
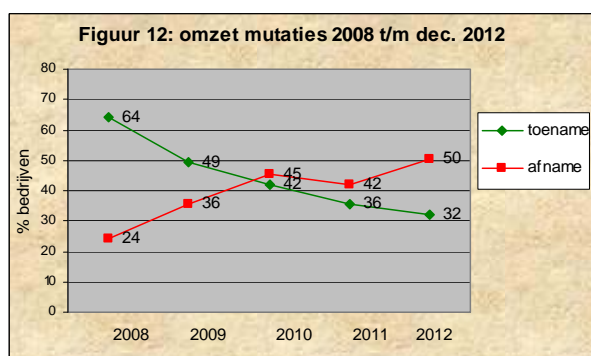
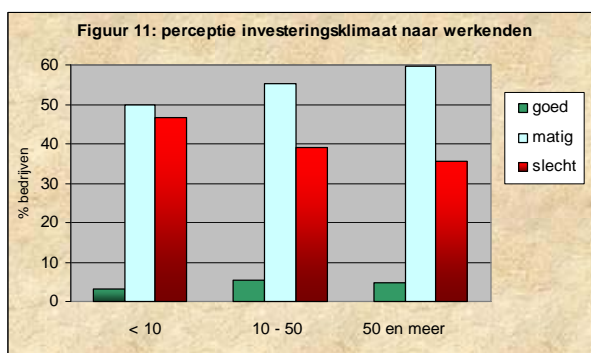
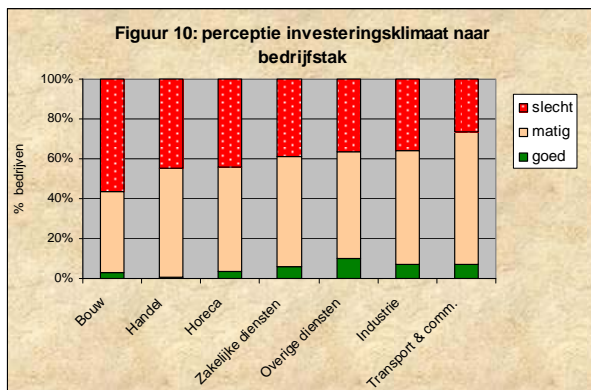


## Mening ten aanzien van het investeringsklimaat

De mening ten aanzien van het investeringsklimaat (zie figuur 9) is eind 2012 minder positief in vergelijking met juni van dat jaar. Slechts 5 procent van de bedrijven heeft aangegeven dat het klimaat goed is, in juni was dit 9 procent. Het percentage bedrijven dat heeft aangegeven dat het slecht is, is toegenomen van 36 naar 40 procent. De meeste bedrijven oordelen het investeringsklimaat als 'matig'. De negatieve trend heeft zich hier niet voortgezet en is gestabiliseerd op 55 procent.

Als bij de perceptie van het investeringsklimaat op bedrijfstakniveau gekeken wordt naar de grotere bedrijfstakken, dan kan men enige onderlinge verschillen waarnemen (zie figuur 10). De bouw valt op vanwege het hoge percentage bedrijven, dat het investeringsklimaat 'slecht' vindt (56% van de bedrijven). Verder zijn er binnen de bedrijfstak 'transport en communicatie' veel bedrijven die het investeringsklimaat matig vinden: bijna 67 procent. Bovendien vindt daar slechts 26 procent van de bedrijven het klimaat slecht. Bij de handel zijn er vrijwel geen bedrijven die het investeringsklimaat goed vinden. Dit percentage bedraagt nog geen 1 procent.





De perceptie van het investeringsklimaat als afgeleide van het aantal werknemers van de bedrijven laat eveneens vrij duidelijke verschillen zien. Bij de kleinere bedrijven (tot 10 werknemers) is de mening ten aanzien van het investeringsklimaat wat minder gunstig dan bij de grotere bedrijven van 10 werknemers of meer (figuur 11).

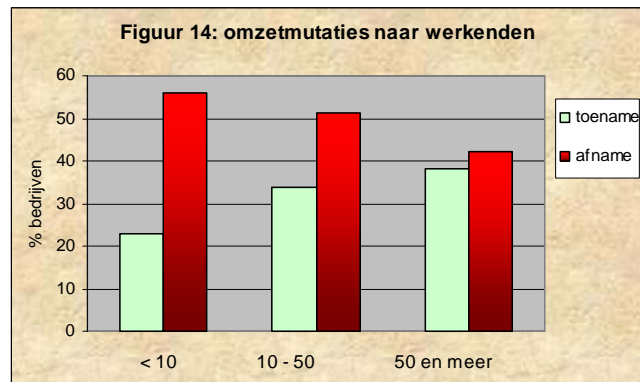
Bij de kleine bedrijven vindt slechts 3 procent het investeringsklimaat goed en maar liefst 47 procent slecht. Bij de grote bedrijven met 50 en meer werknemers zijn deze percentages wat gunstiger. Bijna 5 procent van de bedrijven vindt het goed en 36 procent is van mening dat het investeringsklimaat slecht is.

## Omzetmutaties

Aan de bedrijven wordt ook gevraagd aan te geven in welke mate de omzet is veranderd in vergelijking met het voorgaande jaar. Tot en met het jaar 2009 is het percentage 'toename' hoger dan 'afname' van de omzet, zie figuur 12. Sinds december 2010 is daarin echter verandering in gekomen en is er sprake van een omslag. In dat jaar is het percentage omzet toename (42%) wat lager dan de afname, 45 procent. Afgelopen december 2012 is gebleken dat het verschil tussen deze twee kengetallen verder is toegenomen. De toename van de omzetten komt dan uit op slechts 32 procent, de afname daarvan op 50 procent.

Indien wordt gekeken naar de omzetmutaties op bedrijfstakniveau van de grotere bedrijfstakken dan zijn er enige verschillen te zien (figuur 13). Bij de bedrijven waar sprake is geweest van een toename van de omzet is dit gemiddeld 32 procent geweest. De bouw (met 25%) en overige diensten (27%) liggen duidelijk beneden dit gemiddelde. Bij de horeca en 'transport en communicatie', beiden rond de 40 procent, ligt dat wat boven het gemiddelde. Verder valt op het relatief lage percentage afname van de omzetten bij 'transport en communicatie'.

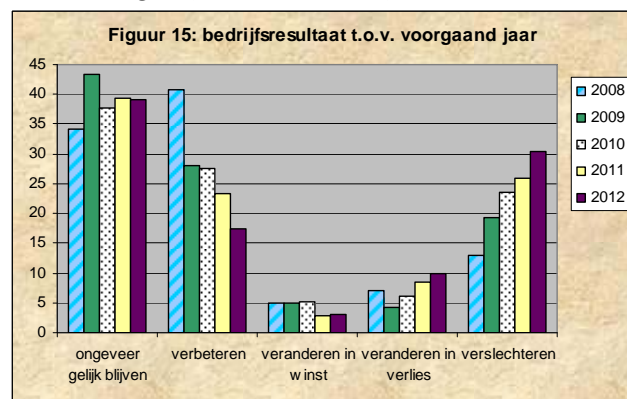
De mutaties van de omzet naar rato van het aantal werknemers van de bedrijven laat vrij duidelijke verschillen zien, zie figuur 14. Bij de kleinere bedrijven (3 tot 10 werknemers) is de ontwikkeling van de omzet in 2012 duidelijk minder gunstig dan bij de middelgrote- en grote bedrijven. Bij de kleine bedrijven is er bij slechts 23 procent sprake van een toename van de omzetten. Ruim 56 procent heeft te maken gehad met een afname. Bij de grote bedrijven vanaf 50 werknemers liggen deze percentages met 38 en 42 procent duidelijk gunstiger. De middelgrote bedrijven (10-50 werknemers) nemen met 34 procent toename van de omzet en 51 procent afname van de omzet een middenpositie in.



## Bedrijfsresultaten

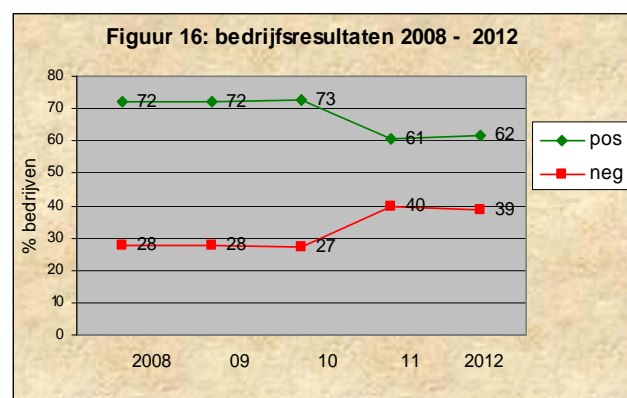
De bedrijfsresultaten zijn de afgelopen 5 jaren verslechterd. Het percentage bedrijven dat heeft aangegeven dat de resultaten verbeterd zijn, is in 5 jaren afgenomen van 41 naar 18 procent (figuur 15). Het afgelopen jaar heeft de afname ten opzichte van 2011 6 procentpunten bedragen (van 24 naar 18%).

Daarentegen hebben de afgelopen 5 jaren meer en meer bedrijven aangegeven dat de resultaten zijn verslechterd. Dit percentage is van 13 (2008) naar 31 (2012) gegaan, het afgelopen jaar heeft de toename ten opzichte van 2011 5 procentpunten bedragen. Gelukkig kan daarbij worden opgemerkt dat het percentage bedrijven wat heeft aangegeven 'veranderen in verlies' zich heeft beperkt tot 10 procent, een toename van 1 procentpunt ten opzichte van het voorgaande jaar 2011.



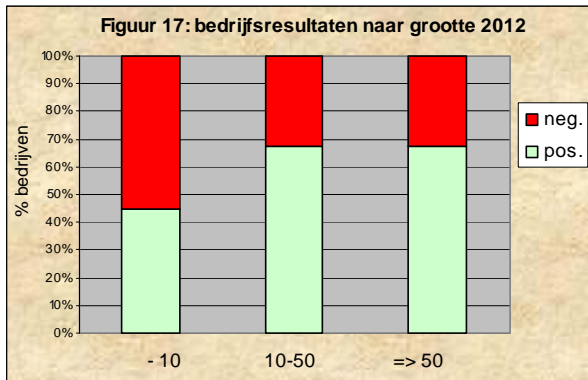
Het percentage bedrijven met een positief bedrijfsresultaat is per december 2012 uitgekomen op bijna 62 procent. Een percentage wat vrijwel overeenkomt met de verwachting zoals gemeten in juni 2012 (ruim 62%, zie figuur 16). Hierdoor is duidelijk geworden dat de daling van 2010 / 2011 zich niet heeft doorgezet.

Bijna 39 procent van de geïnterviewde bedrijven heeft aangegeven een negatief bedrijfsresultaat over 2012 te hebben behaald. Ofschoon dat op zich uiteraard een hoog percentage is, is er van een verslechtering van de situatie in ieder geval geen sprake.

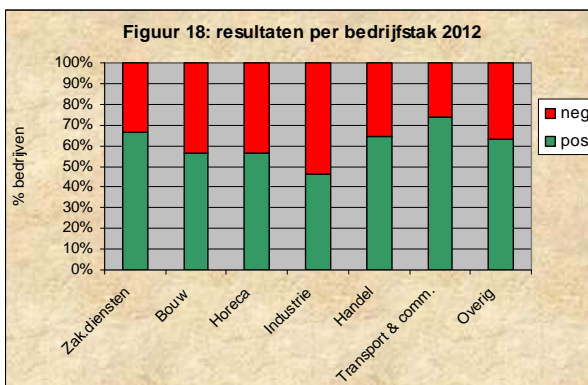


Overigens dient opgemerkt te worden dat deze percentages géén inzicht geven in de *omvang* van de bedrijfsresultaten en evenmin in eventuele faillissementen.

Figuur 17 laat de bedrijfsresultaten zien als afgeleide van de grootte van het bedrijf, waarbij het verschil tussen de kleinere bedrijven tot 10 werknemers en de grotere vanaf 10 werknemers opvallend is.



Ook hier blijkt dat de grotere bedrijven het beter doen, in termen van het al dan niet behalen van bruto winst, dan de kleine bedrijven. Van de grote bedrijven behaalt ruim 67 procent winst. Bij de kleine bedrijven is dit slechts 45 procent. De verliespercentages zijn in overeenstemming met het voorgaande.



Als gekeken wordt naar de bedrijfsresultaten per bedrijfstak (figuur 18), blijkt dat alleen bij 'transport en communicatie' bijna driekwart van de bedrijven een positief resultaat heeft behaald ((74%). Bij zakelijke diensten (67%), handel (65%) en overige diensten (63%) heeft ongeveer 2/3 deel van de bedrijven winst weten te behalen. Bij de bouw en de horeca weten de meeste bedrijven nog winst te behalen (57%), bij de industrie is daarvan helaas geen sprake. Bij deze bedrijfstak heeft 54 procent aangegeven verlies te hebben geleden en slechts 46 procent winst.

## **Concluderende opmerkingen**

De ontwikkelingen van de bedrijven op Curaçao laten per december 2012 zowel in vergelijking met juni 2012 als in vergelijking met het jaar 2011 een wat negatiever beeld zien. Dit is af te leiden uit de diverse hierboven genoemde opinies en bedrijfsresultaten.

Minder bedrijven hebben aangegeven te hebben geïnvesteerd. Daarmee heeft de negatieve trend, waar sinds juni 2011 sprake van is, zich voortgezet. Dit geldt niet voor de investeringsbelemmeringen. Daar is de trend doorbroken en hebben minder bedrijven dan de vorige periode, belemmeringen zoals kapitaal, marktverwachting en overheidsbeleid aangegeven.

Afgelopen december heeft ruim 30 procent van de bedrijven dat aangegeven dat de concurrentiepositie is verslechterd, hetgeen meer is dan ooit tevoren. Dit is een duidelijk en enigszins verontrustend signaal.

Het vertrouwen in de economie is in de tweede helft van 2012 niet verder verslechterd. Meer dan de helft van de ondernemers (55%) heeft aangegeven dit is verminderd.

Het vertrouwen in de toekomst is wél verder verslechterd en slechts 41 procent heeft in december aangegeven dit vertrouwen te hebben. Vooral bij de handel hebben relatief veel bedrijven geen vertrouwen in de toekomst (ruim 40%).

De mening ten aanzien van het investeringsklimaat is navenant: ook afgelopen december hebben méér bedrijven aangegeven dit niet goed te vinden. Vooral bij de bouw is daarvan sprake, 56 procent vindt het investeringsklimaat slecht.

Bij het vertrouwen in de toekomst en de perceptie van het investeringsklimaat zijn de verschillen tussen de bedrijfstakken beperkt. Wel zijn er vrij duidelijke verschillen tussen kleine en grote bedrijven. De perceptie van zowel vertrouwen in de toekomst als het investeringsklimaat is bij kleine bedrijven minder gunstig dan bij de grotere.

Het percentage bedrijven met een positief bedrijfsresultaat is ten opzichte van 2011 vrijwel onveranderd en uitgekomen op 62 procent. De daling van het jaar daarvoor heeft zich niet voortgezet. Nog te veel bedrijven echter, met name de kleinere (55%), zijn niet in staat winst te behalen waardoor investeringen en levensvatbaarheid op termijn onder druk komen te staan.